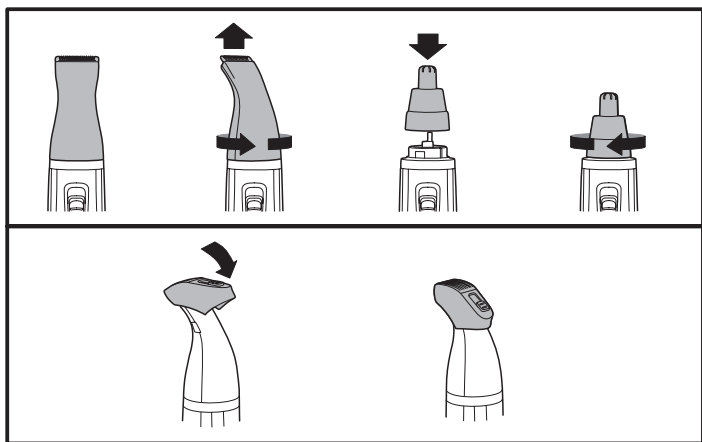
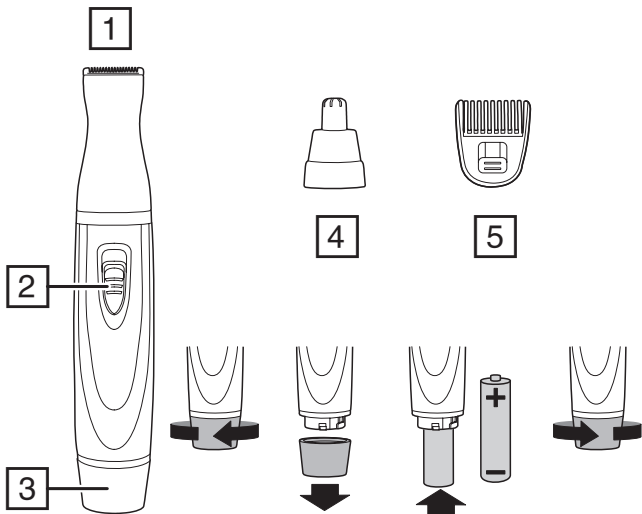


# REMINGTON®

EST. NEW YORK 1937



**Travel Kit  
NE3890**



Vielen Dank, dass Sie sich für den Kauf dieses Remington® Produkts entschieden haben. Lesen Sie diese Bedienungsanleitung aufmerksam durch und bewahren Sie sie auf. Entfernen Sie die Verpackung vor dem Gebrauch vollständig.

---

## WICHTIGE SICHERHEITSHINWEISE

---

- Dieses Gerät ist für die Nutzung von Kindern ab 8 Jahren sowie von Personen mit eingeschränkten physischen, sensorischen oder geistigen Fähigkeiten oder Mangel an Erfahrung und Wissen geeignet, wenn ihnen die Handhabung erklärt wurde/ sie dabei beaufsichtigt werden und ihnen die damit verbundenen Gefahren bewusst sind. Kinder dürfen nicht mit dem Gerät spielen. Reinigung und Pflege dürfen nicht von Kindern durchgeführt werden, es sei denn sie sind älter als 8 Jahre und werden dabei beaufsichtigt. Bewahren Sie das Gerät und das Kabel außer Reichweite von Kindern unter 8 Jahren auf.
- Das Gehäuse des Gerätes ist nicht abwaschbar oder wasserfest. Tauchen Sie das Gerät nicht in Flüssigkeiten.

### SICHERHEITSHINWEISE FÜR DIE BATTERIEN

- Wird das Gerät über einen längeren Zeitraum nicht benutzt, sollten die Batterien entnommen werden.
- Der Gebrauch wiederaufladbarer Batterien wird nicht empfohlen, da dies die Geräteleistung herabsetzen kann.
- Versuchen Sie nicht, nicht-wiederaufladbare Batterien wieder aufzuladen.
- Verwenden Sie verschiedene Arten von Batterien oder neue und gebrauchte Batterien nicht zusammen.
- Leere Batterien dürfen nicht verbrannt werden.
- Die Kontakte der Batterien dürfen nicht kurzgeschlossen werden.
- Leere Batterien müssen aus dem Gerät entfernt und recycelt oder umweltschonend entsorgt werden (siehe RECYCLING).

## BESTANDTEILE

- |  |  |
|--|--|
| 1. Präzisionstrimmer                                       | • Pinzette                             |
| 2. Ein-/ Ausschalter                                       | • Kleine Schere zum Trimmen von Haaren |
| 3. Batteriefach  | • Nagelfeile                           |
| 4. Trimmeraufsatz zum Schneiden von Nasen- und Ohrenhaaren | • Nagelknipser                         |
| 5. Verstellbarer Stoppelkamm                               | • Haarkamm                             |
| Nicht abgebildet:  | • Bartkamm                             |
| • Aufbewahrungsetui  | • Reinigungsbürste                     |

## VORBEREITUNGEN

### BATTERIEN EINLEGEN

- Ihr Trimmer benötigt 1 AA-Alkali-Batterie (die erste Batterie ist im Lieferumfang enthalten).
- Vergewissern Sie sich, dass das Gerät ausgeschaltet ist.
- Um das Batteriefach zu öffnen, drehen Sie die Unterseite des Geräts ca. 1 cm gegen den Uhrzeigersinn.
- Setzen Sie die Batterie mit dem +-Symbol voran ein.
- Setzen Sie die Unterseite wieder auf und drehen Sie sie ca. 1 cm im Uhrzeigersinn, bis sie einrastet.

Hinweis: Das Gerät funktioniert nicht, wenn die Batterie falsch eingelegt ist.

## BEDIENUNGSANLEITUNG

### NASENHAARE ENTFERNEN

- Befestigen Sie den Trimmeraufsatz zum Schneiden von Nasen- und Ohrenhaaren.
- Führen Sie ihn vorsichtig in die Nase ein.
- Bewegen Sie das Gerät vorsichtig in die Nase hinein und wieder heraus und drehen Sie gleichzeitig das Gerät.
- Achten Sie darauf, dass Sie die Schneideeinheit nicht weiter als 6 mm in die Nase einführen.

### AUGENBRAUEN ZUPFEN UND TRIMMEN

- Befestigen Sie den Trimmeraufsatz zum Schneiden von Nasen- und Ohrenhaaren.
- Führen Sie ihn vorsichtig in die Öffnung des äußeren Gehörgangs ein.
- Führen Sie das Gerät in vorsichtigen und kreisförmigen Bewegungen ein.
- Achten Sie darauf, dass Sie die Schneideeinheit nicht tiefer als 6 mm in den Gehörgang einführen.
- Hinweis: Üben Sie keinen starken Druck aus, da dies den Trimmeraufsatz beschädigen und die Haut verletzen kann.

## **KOTELETTEN TRIMMEN**

- Wählen Sie den Präzisionstrimmer.
- Schalten Sie den Trimmer ein.
- Führen Sie die Schneideinheit sanft an die Koteletten und halten Sie sie horizontal in einem 90-Grad-Winkel an die Koteletten.
- Führen Sie den Trimmer beim Trimmen der Koteletten langsam und vorsichtig, um nicht versehentlich Haare zu schneiden, die Sie nicht trimmen möchten.
- Hinweis: Die Nutzung des Trimmers zum Kürzen oder Konturieren der Augenbrauen ist nicht empfohlen.

---

## **PFLEGE IHRES TRIMMERS**

Pflegen Sie Ihr Gerät, um noch lange Freude damit zu haben. Wir empfehlen Ihnen die Reinigung nach jeder Anwendung.

### **FEHLERBEHEBUNG**

- Falls das Gerät nicht funktioniert, obwohl der Akku noch nicht leer ist:
- Sollte er sich trotzdem nicht einschalten lassen, lassen Sie den Aufsatz des ausgeschalteten Geräts 15-20 Minuten in einem Glas heißen Wassers einweichen und versuchen Sie es anschließend erneut.

### **NACH JEDEM GEBRAUCH**

- Spülen Sie Haare, die sich angesammelt haben, wie oben beschrieben von der Klingeneinheit und schütteln Sie überschüssiges Wasser ab.

---

## **REINIGUNGSHINWEISE**

- Verwenden Sie keine aggressiven oder korrosiven Reinigungsmittel auf dem Gerät oder den Klingen.
- Üben Sie nicht zuviel Druck auf die Klingen aus und halten Sie sie von harten Gegenständen fern.
- Nicht in Wasser tauchen, da das Gerät sonst beschädigt wird.

---

## **BATTERIE ENTFERNEN**

- Drehen Sie den Deckel des Batteriefachs um etwa 1/4-Drehung gegen den Uhrzeigersinn und nehmen Sie ihn dann ab.
- Setzen Sie den Deckel wieder auf und drehen Sie ihn im Uhrzeigersinn, bis er einrastet.
- Der Akku muss vor der Entsorgung des Geräts aus dem Gerät entfernt werden.
- Der Akku muss vorschriftsmäßig entsorgt werden.

---

**RECYCLING**

---



Um negative Auswirkungen auf Umwelt und Gesundheit durch gefährliche Stoffe zu vermeiden, dürfen Geräte sowie wiederaufladbare und nicht wiederaufladbare Batterien, die mit einem dieser Symbole gekennzeichnet sind, nicht über den normalen Hausmüll entsorgt werden. Entsorgen Sie elektrische und elektronische Produkte und gegebenenfalls wiederaufladbare und nicht wiederaufladbare Batterien immer an einer offiziellen Recyclingstelle.

REMINGTON®  
EST. NEW YORK 1937

