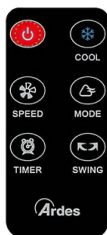


Ardes

(DE) BEDIENUNGSANLEITUNG

AR5AMR08

KÜHLER



(DE) Anmerkungen

Achtung: Lesen Sie sorgfältig die im folgenden Handbuch enthaltenen Warnhinweise, die wichtige Angaben zur Sicherheit bei der Installation, Verwendung und Wartung der Maschine bieten.

Wichtige Hinweise, die für die weitere Verwendung aufzubewahren sind.

Dieses Gerät kann sowohl von Kindern ab 8 Jahren als auch von körperlich, sensorisch oder geistig eingeschränkten Personen bzw. von Personen ohne Erfahrung oder ohne Wissen genutzt werden, wenn sie von einer geschulten Person beaufsichtigt werden oder wenn sie Anweisungen zum sicheren Einsatz des Geräts erhalten haben und wenn sie die entsprechenden Gefahren verstanden haben.

Kinder dürfen mit dem Gerät nicht spielen.

Reinigungs- und Wartungsarbeiten dürfen nur von Kindern durchgeführt werden, wenn diese älter als 8 Jahre sind und während der Arbeiten beaufsichtigt werden.

Falls das Versorgungskabel beschädigt ist, dann darf dieses nur durch einen, vom Hersteller genehmigten, Kundendienst ausgetauscht werden, um jegliches Risiko vorzubeugen.

Den Ventilator NICHT AUSEINANDERBAUEN: dieser Ventilator kann nicht demontiert werden Verwenden.

- Beachten Sie, dass eine hohe Luftfeuchtigkeit das Wachstum von biologischen Organismen in der Umgebung fördern kann.

- Lassen Sie den Raum, in dem das Gerät verwendet wird, nicht feucht oder nass werden. Stellen Sie bei Feuchtigkeit die Dampfabgabe auf ein Minimum ein oder

verwenden Sie das Gerät zeitweise. Saugfähige Materialien wie Teppiche, Vorleger, Vorhänge, Vorhänge oder Tischdecken nicht feucht werden lassen.

- Trennen Sie das Gerät und sein Kabel vom Stromnetz, bevor Sie die Befüllungs- und Reinigungsarbeiten durchführen.

- Lassen Sie niemals Wasser im Tank, wenn das Gerät nicht verwendet wird.

- Entleeren und reinigen Sie das Gerät, bevor Sie ihn wegräumen. Reinigen Sie das Gerät vor dem nächsten Gebrauch.

Achten Sie darauf, das Gerät nicht umzukippen.

Garantiebescheinigung, fiskalische Quittung und Bedienungsanleitung für jede spätere Konsultation bitte aufbewahren.

Nach Entfernen der Verpackung vergewissere man sich der Integrität des Gerätes und sollte man bei dieser Überprüfung sichtbare Beschädigungen feststellen, das Gerät nicht benutzen und sich direkt an qualifiziertes Fachpersonal wenden.

Keinerlei Verpackungsteile für Kinder zugänglich zurücklassen, das Gerät auch nicht als ein Spielzeug verwenden: es ist ein Elektrogerät und als solches zu behandeln. Bevor man das Gerät an die Netzspannung anschließt, stelle man sicher dass die an der Steckdose liegende Spannung auch derjenigen des Typenschildes des Gerätes entspricht.

Die Sicherheit dieses Gerätes ist nur dann gewährleistet, wenn das Gerät auch an eine leistungsfähige Erdungsanlage angeschlossen ist.

Sollten Stecker und Steckdose nicht kompatibel sein, so lasse man die Steckdose durch eine passende Steckdose ersetzen. Diese Arbeit ist von einem qualifizierten Fachmann durchzuführen. Keine Adapter oder Verlängerungsschnuren verwenden die nicht den Forderungen der gegenwärtig geltenden Sicherheitsnormen genügen oder die die

Stromgrenzwerte überschreiten.

Trennen Sie das Gerät vom Stromnetz, wenn es nicht verwendet wird.

Am Netzkabel oder am Gerät selbst nicht ziehen um Stecker aus der Steckdose herauszuziehen.

Der Gebrauch irgendeines Elektrogerätes erfordert immer die Beachtung einiger grundlegenden Regeln und zwar insbesondere:

- Man darf niemals das Gerät mit nassen oder feuchten Händen berühren.

- Das Gerät niemals barfuß benutzen.

- Das Gerät nicht den Witterungseinflüssen ausgesetzt lassen (Regen, Sonnenstrahlung).

- Gerät nicht Schlag-oder Stoßbeanspruchungen aussetzen.

Es ist zu empfehlen, das Netzkabel für seine ganze Länge abzuwickeln um somit eventuelle Überhitzungen zu vermeiden.

Sollte man sich dafür entscheiden diesen Gerätetyp nicht mehr zu benutzen, so ist es angebracht das Gerät unbenutzbar zu machen durch Abschneiden des Netzkabels, natürlich nach dessen Abtrennung von der Steckdose.

Bei Erscheinen einer Störung bzw. einem nicht einwandfreien Betrieb des Gerätes hat man sofort den Stecker zu ziehen, keinerlei Eingriff am Gerät vorzunehmen und sich an eine zugelassene Service-Werkstatt zu wenden.

Das Gerät wurde für die Verwendung in häuslicher Umgebung entworfen und gebaut, gemäß den Angaben in der Anleitung; deshalb gilt jede andere Verwendung als unsachgemäß und daher gefährlich.

Ausschließlich in trockener Umgebung im Innenbereich benutzen! Vor Feuchtigkeit schützen!

Aus Sicherheitsgründen darf das Gerät nicht geöffnet werden.

Das Gerät darf nicht in Räumen benutzt werden, wo sich entzündliche Dämpfe oder explosive Pulvern freisetzen könnten. Nicht in entzündlicher oder explosiver Umgebung einsetzen!

Bei außerordentlichen Erscheinungen (z.B. ungewöhnliche Geräusche aus dem Gerät oder Brandgeruch) ist das Gerät sofort auszuschalten und vom Netz zu trennen.

Die Lufteintritte WEDER TEILWEISE NOCH VOLLKOMMEN abdecken. Keine Gegenstände hineinstecken.

Das Gerät NICHT in der Nähe von Gasherden oder anderen offenen Flammen verwenden.

Sich NICHT über längere Zeit dem Luftstrom aussetzen, der vom Gerät erzeugt wird, denn dies kann der Gesundheit schaden.

Die Installation/der Zusammenbau der Vorrichtung muss entsprechend den Anleitungen des Herstellers erfolgen. Ein falsches Verfahren kann Personen, Tiere oder Gegenstände beschädigen, für die der Hersteller nicht zur Verantwortung gezogen werden kann.

Falls das Gerät nach längerer Zeit wieder benutzt wird, kontrollieren, dass der Ventilator sauber ist und sich die Rotorblätter frei drehen können (nicht unter Stromzufuhr) und nicht bremsen.

Während des Gebrauches ist das Gerät auf einer ebenen Fläche zu halten.

HINWEISE FÜR DIE BATTERIEN:

1. BATTERIEN AUSSER DER REICHWEITE VON KINDERN AUFBEWAHREN.

Bei Verschlucken können diese zu chemischen Verbrennungen führen, Weichteile durchstechen oder zum Tode führen. Es können innerhalb von 2 Stunden nach dem Verschlucken schwere Verbrennungen auftreten. Sofort einen Arzt aufsuchen.

2. Kinder dürfen keine Batterien austauschen.

3. Die Batterien richtig einsetzen und dabei auf die Polaritäten (+ und -) achten, die an den Batterien und dem Gerät angegeben sind.

4. Keinen Kurzschluss an den Batterien auslösen.

5. Die Batterien nicht wiederaufladen.

6. Das entladen der Batterien nicht erzwingen.

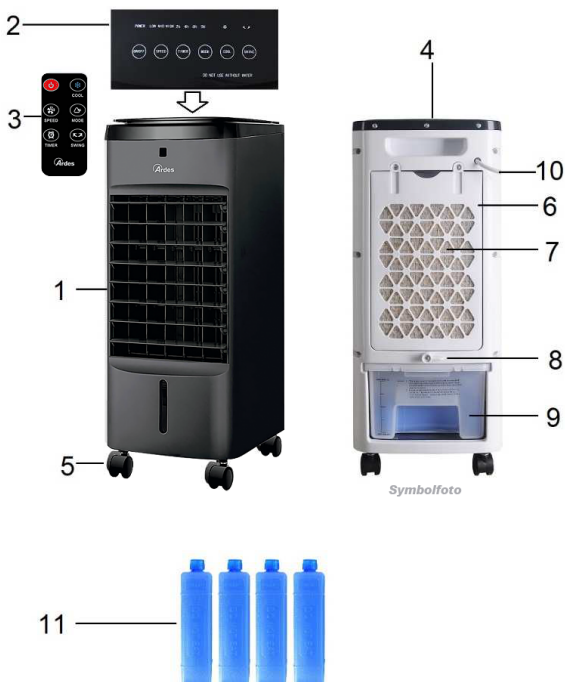
7. Nicht gleichzeitig neue und gebrauchte Batterien oder Batterien unterschiedlicher Art oder von verschiedenen Herstellern verwenden.

8. Entladene Batterien müssen sofort aus dem Gerät genommen werden und entsprechend den geltenden Gesetzen entsorgt werden.

9. Batterien nicht aufheizen und keinen Wärmequellen aussetzen.

10. Batterien nicht direkt verschweißen.
11. Batterien nicht demontieren.
12. Batterien nicht verformen.
13. Batterien nicht ins Feuer werfen und dort entsorgen.
14. Nicht mit Wasser oder Feuchtigkeit in Kontakt bringen, vor allem, falls der Batteriebehälter beschädigt werden sollte.
15. Batterien nicht verkapseln oder verändern.
16. Unbenutzte Batterien in ihrer Originalverpackung, weit entfernt von Metalgegenständen, aufbewahren. Falls sie schon aus der Verpackung genommen wurden, die Batterien nicht vermischen.
17. Falls das Gerät über einen längeren Zeitraum nicht verwendet wird, die Batterien herausnehmen.
18. Die Kontakte von Batterie und Gerät reinigen, bevor die Batterien eingelegt werden.
19. Falls die Batterien lecken, den Kontakt mit dem ausgetretenen Material vermeiden; bei Kontakt mit Wasser abspülen und einen Arzt konsultieren.

(DE) Technische Informationen



1. Gitter Luftaustritt	7. Kühlpuffer
2. Steuertafel	8. Drehknopf Öffnen
3. Fernsteuerung	9. Behälter
4. Deckel	10. Kabel
5. Räder (4 Stück)	11. Eisbehälter (4 Stück)
6. Staubfilter	

(DE) Gebrauchsanweisung

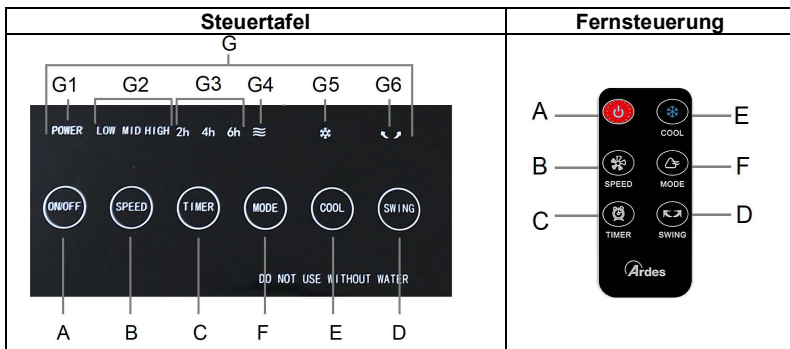
Das Produkt aus der Schachtel nehmen und die Räder in die 4 Bohrungen am unteren Teil des Produkts einführen und bis zum Anschlag hineindrücken.

Den Behälter füllen:

- Den Behälter ein Stück herausziehen (Achtung: der Wasserbehälter kann nicht ganz herausgezogen werden) nachdem der Drehknopf in die horizontale Position gedreht wurde.
- Kaltes und sauberes, demineralisiertes Wasser einfüllen, so dass das Wasserniveau zwischen der Anzeige „Min“ und „Max“ steht.
- Um den Kühleffekt zu erhöhen, die Kühlelemente in den Wasserbehälter einsetzen, die serienmäßig mitgeliefert werden und zuvor mit Wasser befüllt und dann in die Gefriertruhe gelegt werden, bis sie vollkommen gefroren sind.
- Den Behälter wieder schließen.

ACHTUNG!

- Bevor der Behälter gefüllt wird, die Einheit ausschalten und von der Stromversorgung trennen.
- Keine chemischen Mittel, Öle oder andere Zusatzstoffe in den Behälter füllen: dieser darf nur mit sauberem, entmaterialisiertem Wasser (zuvor abgekocht) oder mit destilliertem Wasser gefüllt werden.
- Den Behälter nur mit kaltem Wasser befüllen.
- Auf das Wasserniveau des Behälters achten: dieses muss zwischen der Anzeige „Min“ (minimale Wassermenge) und „Max“ (maximale Wassermenge) stehen. Den Ventilator auf eine ebene und stabile Oberfläche stellen und den Stecker in eine Steckdose stecken; es erklingt ein „BIP“. Der Ventilator kann sowie von der Steuertafel am Hauptteil, als auch durch die mitgelieferte Fernsteuerung bedient werden.



Tasten:

- | | |
|--------------------|-------------------|
| A. On/Off | D. Oszillation |
| B. Geschwindigkeit | E. Kühlung |
| C. Timer | F. Betriebsart |
| | G. Kontrolleuchte |

Batterien

Die Fernsteuerung wird mit Batterien CR2025 3V geliefert; die Schutzhülle des Batteriefachs vor Gebrauch entfernen.

Ist die Batterie leer, dann muss sie durch eine des gleichen Typs ausgetauscht werden.

Um die Batterie zu entfernen, den Zeichnungen auf der Rückseite der Fernsteuerung folgen.

ON-/OFF-Taste (A):

- Die ON-/OFF-Taste einmal drücken, um den Ventilator zu starten. Der Ventilator beginnt auf minimaler Geschwindigkeit zu laufen und die Anzeige „Low“ erleuchtet.
- Die ON-/OFF-Taste drücken, um das laufende Gerät auszuschalten.

GESCHWINDIGKEITS-Taste (B):

- Bei laufendem Ventilator, die Geschwindigkeitstaste drücken, um die gewünschte Geschwindigkeit zwischen Minimum, Medium und Maximum zu wählen. Die gewählte Geschwindigkeit wird durch die Leuchtanzeige an der Steuertafel angezeigt: „Low“ minimale Geschwindigkeit, „Mid“ mittlere Geschwindigkeit, „High“ maximale Geschwindigkeit.

TIMER-Taste (C):

- Die Timer-Taste bei eingeschaltetem Ventilator drücken, um das zeitversetzte Ausschalten des Ventilators (in Intervallen von 2 bis 12 Stunden ab Programmierung) zu programmieren. Mit jedem Druck erhöht sich die Zeit um 2 Stunden und die entsprechenden Leuchtanzeigen des Timers (angegeben mit 2H, 4H, 6H) erleuchten an der Steuertafel. Sind alle Leuchtanzeigen ausgeschaltet, dann bedeutet dies, dass der Timer nicht programmiert wurde und dass das Gerät fortlaufend funktioniert, bis es von Hand ausgeschaltet wird.

Taste OSZILLATION (D):

• Die Taste der Oszillation bei angeschaltetem Ventilator drücken, um die automatische Oszillation der Flügel von links nach rechts zu starten. Die entsprechende Leuchtanzeige, die mit „Swing“ (G6) angezeigt wird, erleuchtet an der Steuertafel. Nochmals die Taste der Oszillation drücken, um diese Funktion wieder abzuschalten; die Leuchtanzeige „Swing“ an der Steuertafel erlischt.

Taste KÜHLUNG (E):

Die Kühlungstaste (E) bei laufendem Gerät drücken, um die Kühlfunktion durch Wasserverdunstung zu starten.

Diese Betriebsweise sieht den Einsatz von Wasser vor. Immer das Wasserniveau des Behälters prüfen, bevor diese Funktion gestartet wird. Die mitgelieferten Eisbehälter können den Kühleffekt noch erhöhen: die Eisbehälter vor dem Gebrauch mit Wasser füllen und in die Gefriertruhe legen, bis sie vollkommen gefroren sind; diese dann in den Wasserbehälter legen und darauf achten, dass das Wasser nicht die maximale Höhe überschreitet. Wenn die Kühlfunktion durch Wasserverdunstung läuft, dann ist die Leuchtanzeige „Cooler“ (G5) an der Steuertafel rot erleuchtet.

Die Kühlfunktion durch Wasserverdunstung ausschalten:

die Kühlungstaste drücken, um die Kühlfunktion durch Wasserverdunstung zu stoppen.

Wenn die Kühlfunktion durch Wasserverdunstung abgeschaltet ist, dann ist die Leuchtanzeige „Cooler“ (G5) an der Steuertafel ausgeschaltet und das Gerät funktioniert nur wie ein Ventilator.

Mode-Taste (F):

Diese Taste drücken, wenn der Ventilator eingeschaltet ist, um die gewünschte Betriebsart zu wählen:

- Normal;
- Natürlich: Leuchtanzeige (G4 blinkt);
- NACHT: Leuchtanzeige (G4).

(DE) REINIGUNG UND WARTUNG

Bevor die ordentliche Wartung durchgeführt wird, den Ventilator ausschalten und die Stromversorgung trennen. Ein weiches und trockenes Tuch für die externe Reinigung verwenden.

Den Ventilator NICHT ins Wasser tauchen und auch nicht mit Flüssigkeiten bespritzen.

KEINE Lösungsmittel oder andere chemische Reinigungsmittel verwenden.

Wird der Ventilator nicht benutzt, diesen an einem trockenen Ort aufbewahren.

TÄGLICHE REINIGUNG

Um die Bildung von Bakterien und Kalkablagerungen zu vermeiden, den Behälter jeden Tag nach Gebrauch leeren und mit einem sauberen und weichen Tuch trocknen.

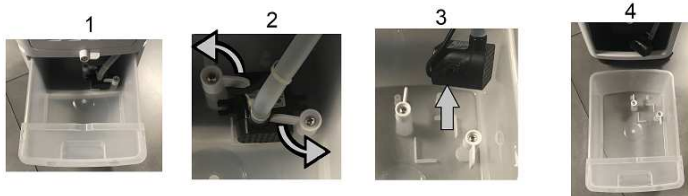
Reinigung des Staubfilters, Reinigung des Kühleffektors:

Die Schraube abschrauben, die sich am oberen Teil des Filters befindet und den Staubfilter sanft nach außen herausziehen. Den Filter unter laufendem Wasser

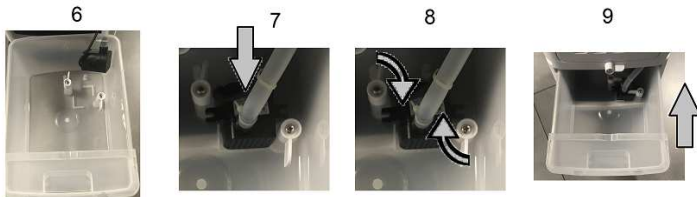
abspülen. Ist der Filter trocken, diesen wieder einsetzen und ihn mit der zuvor entfernten Schraube sichern.

Achtung: dieses Gerät darf niemals ohne Staubfilter und Kühlpuffer in Funktion gesetzt werden

Reinigung des Behälters:



5. Den Behälter ein Stück herausziehen und ihn mit einem weichen und feuchtem Tuch reinigen. Falls sich Mineralrückstände am Behälterboden befinden, ein neutrales Reinigungsmittel verwenden und sorgfältig nachspülen.



Achtung: Bevor der Ventilator nach Ende der Saison weggeräumt wird, den Behälter vollkommen leeren und sorgfältig trocknen. Auch der Filter und das Kühlpuffer müssen gereinigt und vollkommen trocken sein, bevor der Ventilator weggeräumt wird.

BENUTZERINFORMATIONEN

VERPACKUNG

Um die Umwelt zu schonen, muss das Verpackungsmaterial ordnungsgemäß in einer getrennten Sammlung entsorgt werden.

Prüfen Sie die örtlichen Vorschriften.

BATTERIEN - Die Batterien vor der Entsorgung aus dem Gerät nehmen. Die Batterien nicht in den Hausmüll werfen. Die Batterien müssen in dafür vorgesehenen Behältern oder Sammelzentren entsorgt werden. Die richtige Entsorgung trägt dazu bei, mögliche negative Auswirkungen auf Umwelt und Gesundheit zu vermeiden.

Um die Batterien herauszunehmen, den Anleitungen Folge leisten.

INFORMATION FÜR DEN BENUTZER



„Umsetzung der Richtlinie 2012/19/EU über Elektro- und Elektronik-Altgeräte (WEEE)“ zur Verringerung der Verwendung gefährlicher Stoffe in Elektro- und Elektronikgeräten sowie zur Abfallentsorgung“.

Das Symbol der durchgestrichenen Mülltonne auf dem Gerät oder seiner Verpackung weist darauf hin, dass das Produkt am Ende seiner Lebensdauer getrennt von anderen Abfällen entsorgt werden muss. Der Benutzer muss daher die ausgemusterten Geräte zu geeigneten getrennten Sammelstellen für Elektro- und Elektronikabfälle bringen. Für weitere Einzelheiten wenden Sie sich bitte an die zuständige lokale Behörde. Eine geeignete getrennte Sammlung der Geräte für das spätere Recycling, die Verarbeitung oder die umweltfreundliche Entsorgung trägt dazu bei, Schäden an der Umwelt und der menschlichen Gesundheit zu vermeiden, und fördert die Wiederverwendung und/oder das Recycling der Materialien, aus denen die Geräte bestehen. Eine widerrechtliche Entsorgung des Produkts durch den Benutzer hat die Anwendung von Verwaltungsstrafen gemäß den geltenden Gesetzen zur Folge.

GARANTIESCHEIN

Garantiebedingungen:

Die Garantie dauert 24 Monate vom Einkaufsdatum.

Dieser Garantieschein hat nur Gültigkeit, wenn er ordnungsgemäß ausgefüllt und zusammen mit dem Kassenzettel vorgelegt wird.

Die Garantie umfasst den Ersatz oder die Reparatur aller Komponenten des Gerätes im Falle von Herstellungsfehlern.

Das Gerät wird ausschließlich nur von einem unserer autorisierten Kundendienststellen zurückgenommen.

Außerdem garantieren wir für fachgerechte Dienstleistung (gegen Bezahlung) auch außerhalb der Garantiezeit.

Die Herstellungsfirma lehnt jede Verantwortung hinsichtlich Schäden an Personen, Tieren oder Gegenständen ab, die durch unsachgemäße Benutzung des Geräts oder Nichtbefolgen der beiliegenden Bedienungsanleitung entstehen.

Einschränkungen:

Der Garantieanspruch bzw. unsere Verantwortlichkeit erlischt, wenn das Gerät:

- von nicht autorisierten Personen demontiert wurde;
- in unsachgemäßer oder unnormaler Weise zum Einsatz kam, aufbewahrt oder transportiert wurde.

Weiterhin sind von der Garantie alle äußeren Abnutzungserscheinungen am Gerät, die die Funktion des Gerätes nicht beeinträchtigen, ausgeschlossen.

Sollten, trotz der Sorgfalt bei der Auswahl der Materialien und trotz der Bemühungen bei der Realisierung des Produktes, das Sie erst gerade erworben haben, Defekte gefunden werden oder sollten Sie irgendwelche Informationen benötigen, so empfehlen wir Ihnen, sich an den für Ihr Gebiet zuständigen Fachhändler zu wenden.